

# Bymuseet

i Fredericia



Museerne i Fredericia





## Bymuseet

Bymuseet er opført lige uden for Fredericia Vold og ravelinen, der beskyttede dæmningen over voldgraven, hvor nu Prangervej fører ind i byen.

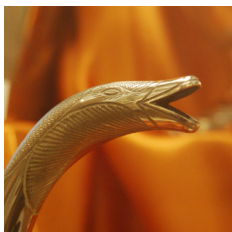
I 1700-tallet benævntes området "Den Tyske Fællod", og stedet gav føde til græssende kreaturer.

Da kommunen købte voldterrænet i 1914, var der indrettet festplads her. Den blev nedlagt i 1930, og Fredericia Museum genopstillede de første bygninger på stedet.

Siden er alle af museets øvrige bygninger flyttet fra Fredericia og opland og genopført på museumsområdet.









## 1 HOVEDBYGNINGEN

Bygningen blev oprindeligt opført omkring 1715 på hjørnet af Vendersgade og Sjællandsgade, hvor den først havde fungeret som bolig og siden som alderdomshjem. I 1930 genopførtes den på museumsområdet.

## 2 EGUM MØLLELADE

Mølleladen blev flyttet til museumsområdet i 1941. Den blev oprindeligt opført i 1800-tallet som ladebygning ved vandmøllen i landsbyen Egum. Ved siden af mølleladen er opført et lokum i bindingsværk. Det stammer fra Kongensgade 35.

## 3 EGESKOV KIRKESTALD

Kirkestalden lå oprindeligt over for Egeskov Kirke. Den blev bl.a. brugt til opstaldning af kirkegængeres heste under gudstjenesten. I 1969 blev stalden flyttet til museet.

## 4 BRØCHNERS PAKHUS

Brøchners Pakhus blev opført i 1797 af købmand Bertel Bruun på stranden foran Strandporten. I 1832 lod købmand Thøger Brøchner, der var en arving efter Bertel Bruun, pakhuset flytte til østsiden af Fredericia Havn. Pakhuset blev siden kendt som Brøchners Pakhus. I 1980 blev bygningen flyttet og genopført på museets område.

## 5 NØRREMARKSLADEN

Laden stammer fra området, hvor olieraffinaderiet nu ligger og blev flyttet til museumsområdet i 1968. Bygningen rummer landbrugsredskaber med tilknytning til Fredericias avlsbrugere samt inventar med tilknytning til husmoderens arbejde. Til højre for indgangen er en hestetrukken rundgang, der kunne levere energi til ladens maskiner, kværn o.l.

## 6 SOLDATERKAMMERET

Indtil byen fik en kaserne i 1930erne, boede soldaterne hos borgerne. Soldaterkammerne var meget små rum uden varmeanlæg og sparsomt udstyret. Soldaten havde dog ret til at være i værtens køkken og lave mad indtil kl. 21.00.



## 7 TOBAKSLADEN

Frem til slutningen af 1800-tallet var tobakslader meget synlige i Fredericias bybillede – særligt i den nordøstlige bydel, hvor mange reformerte tobaksdyrkere var bosat.

Denne tobakslade stod oprindeligt i Danmarksgade 81 og blev genopført på museet i 1930. Laderne blev benyttet til tørring af tobaksblade, som hang fra høsten i september måned og indtil foråret, hvor de blev videre forarbejdet. Museet dyrker tobak hvert år, så i sommermånederne kan gæster iagttage væksten hos tobaksplanterne.

## 8 VEJERBODEN

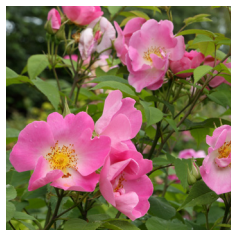
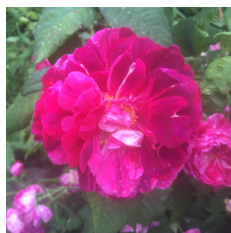
Boden blev opført på hjørnet af Prinsessegade og Oldenborggade i 1891 og flyttet til havnepladsen i 1913. Efterfølgende blev den moderniseret flere gange. I 1988 var kapaciteten for lille og beliggenheden uhensigtsmæssig. Som følge heraf fik museet tilbudt huset, som blev flyttet hertil i 1990 og indviet i 1992. Huset rummer nu vejerkontor med originalt inventar og en billedkavalkade om havnens udvikling.

## 9 MÅLERHUSET

Huset blev opført i 1888 på den yderste ende af fæргеlejts moler ved havnen, hvor det rummede udstyr til måling af vandstanden i Lillebælt. Det var i brug til sommeren 1972, hvor det blev fjernet fra havnen. Huset fungerede først som kolonihavehus og endte herefter på museet i 1994.







## I. ROSENHAVEN

I haven vises en samling af historiske roser. Rosenhaven er specielt ved, at planterne er udvalgt ud fra deres betydning set i forhold til den enkelte roses botaniske og kulturelle udvikling op gennem tiden.

### OVERSIGT OVER ROSERNE

**Gallica-roserne** er den første egentlige haverose i Europa. De ses i bed 1, 2, 3 og 4.

**Damascena-roserne** er næste trin i udviklingen. De ses i bed 5, 6, og 7.

**Alba-roserne** er en krydsning af *Rosa canina* / Hunderosen og *Rosa gallica*. De ses i bed 9, 10 og 11.

**Centifolia-roserne** er sidste led i udviklingen af de éngangsblomstrende haveroser. De ses i bed 12, 13 og 14.

**Portland-roserne** er de første europæiske genblomstrende roser. De ses i bed 15.

**Kinesiske roser** kom til Europa i slutningen af 1700-tallet.

De er genblomstrende og uden duft. De ses i bed 16.

**Bourbon-roserne** er resultatet af en krydsning mellem europæiske og kinesiske roser. De er genblomstrende og med duft. De ses i bed 17 og 18.

**Remontantroserne** (Perpetualhybriderne) blev meget populære sidst i 1800-tallet. Med dem sluttede en epoke i rosernes udviklingshistorie. De ses i bed 18.

**Omegns-roserne** er roser, der gennem generationer har stået ved gårde og huse i Fredericia og omegn. De benævnes ved deres hjemsted. De ses i bed 19.



## II. TOBAKSPLANTERNE

Tobaksplanten kom til Fredericia med de reformerte, der fra 1719/1720 dannede en koloni i byen. Kong Frederik 4. havde givet dem tilladelse til at avle og sælge tobak uden afgifter, og allerede i 1722 havde de en anseelig tobaksproduktion. I slutningen af 1700-tallet, hvor produktionen var størst, blev der høstet op mod 800.000 kg tobaksblade om året i Fredericia.

Siden 1969 er der dyrket tobak på museets område. Frøene sås i mistbænke i slutningen af marts måned og plantes ud fra midt i maj. I september høstes plantens blade, trækkes på snor og hænges til tørre i tobaksladen. I løbet af nogle måneder vil de tørre blade være klar til at bearbejdes til eksempelvis pibetobak, skråtobak eller cigarer.

Tobaksplanten stammer ligesom kartofflen fra det amerikanske kontinent, og den kan blive op til 3 m høj med smukke lyserøde blomster. Planten hører til natskyggefamilien, hvor næsten alle arter er giftige – herunder tobakken.

## III. NYTTEHAVEN

Ved siden af tobaksmarken helt ud mod Jernbanegade findes Nyttehaven. I bedene vises nogle af de urter, som de reformerte anvendte i deres franske-inspirerede madlavning: pralbønne, kartofler, botfeldske roer, kommen, asparges, artiskok, pastinak, skorzonerrød og ærter.



## OVERSIGT OVER BYMUSEETS OMRÅDE

- |                      |                  |                  |
|----------------------|------------------|------------------|
| 1 Hovedbygningen     | 6 Soldaterkammer | I. Rosenhaven    |
| 2 Egum Møllelade     | 7 Tobaksladen    | II. Tobaksmarken |
| 3 Egeskov Kirkestald | 8 Vejerbod       | III. Nyttehaven  |
| 4 Brøchners Pakhus   | 9 Målerhus       |                  |
| 5 Nørremarksladen    |                  |                  |

## Museerne i Fredericia

museerne@fredericia.dk · [www.fredericiahistorie.dk](http://www.fredericiahistorie.dk)  
 Jernbanegade 10 · 7000 Fredericia · Tlf. 72 10 69 80

### Bymuseets åbningstider:

Tor-søn 12-16. Man-ons lukket.

Uge 7 og 42: Man-søn 12-16 samt i  
 perioden 15. jun-15. aug: Tir-søn 12-16.

Bymuseet har lukket i januar.

Der er gratis adgang.

